

# 自然与人文的交融

## ——探索杭州西湖风景名胜区可持续发展的保护整治之路

The Blend of the Nature and Humanity——Exploring the Protection and Renovation Approach for the Sustainable Development of West Lake Scenic Area, Hangzhou

杨小茹

YANG Xiao-ru

**摘 要：**杭州西湖的历史是一部不断治理的历史，西湖延续至今，经历了数代人的努力，日臻达到“天人合一”的理想境界。回顾西湖整治的历史，剖析当前西湖风景资源保护所面临的问题，在此基础上论述了近几年西湖综合保护工程的背景、实践内容和所取得的成效，以探索一条风景名胜区可持续发展的保护整治之路。

**关 键 词：**风景园林；西湖；风景名胜；持续发展；整治

文章编号：1000-6664(2008)03-0029-10

中图分类号：TU 986 文献标志码：A

收稿日期：2007-10-10；修回日期：2007-12-13

**Abstract:** The history of West Lake, Hangzhou, is also a history of continuous renovation, and the lake has been close to the ideal state of "harmony between human and the nature" after efforts of many generations. By reviewing the renovation history of the lake, the problems in the scenery resources protection of the lake is analyzed. Based on this analysis, the proposal background, practice content and results of the comprehensive protection project of the lake in recent years are discussed, so as to explore a protection and renovation approach for the sustainable development of scenic areas.

**Key words:** Landscape Architecture; West Lake; Famous Scenic Stes; Sustainable Development; Renovation

杭州西湖是一泻湖，1 800 多年以前的秦汉时期钱塘江湾的一部分逐渐冲积为沙洲，遂形成西湖。自形成之日起，西湖就与杭州城相伴而生，和谐共存，其唇齿相依的关系一直延续至今，历来是杭州城市兴盛的依托。秀美的西湖自然与人文完全交融，达到“天人合一”的理想境界，她宛若一颗明珠镶嵌在群山低丘与城市之间。

在世界历史上，泻湖的命运大多是走向消亡，但是杭州西湖却保留至今，影响着杭州的城市发展，这与历代对西湖的保护和治理是分不开的。

### 1 西湖历代整治回顾

杭州西湖从形成之日起至近代，历史上经历了近 23 次大规模的保护与治理。唐代诗人白居易任杭州刺史，在杭 3 年，大力整治西湖，建水闸、筑堤塘，成为治理西湖的先驱者，还写下了许多赞美西湖美丽景色的诗篇，五代吴越国大规模建设整治西湖，疏浚西湖，设置日常浚湖的“撩湖兵”，疏通涌金池，将西湖水引入城中。北宋时期苏东坡任杭州知州，动员 20 万人疏浚西湖，挖出的淤泥在湖中堆成长堤——苏堤，将西湖的泱泱绿水分成了东西

2 个部分，并写下大量赞美西湖风景的诗篇，使西湖名声日盛。明代杨孟瑛任杭州知州，他力排众议，几经曲折，兴工浚湖，拆毁田荡近 234hm<sup>2</sup>，使苏堤以西至洪春桥、茅家埠一带尽为湖面，淤泥堆起了一条杨公堤，堤上架六桥，和苏堤六桥遥相呼应。弘治以后（1503 年），西湖又经历了几次疏浚，挖出的淤泥拓展和堆筑湖中的湖心亭、三潭印月 2 个岛屿。1800 年，阮元为浙江巡抚，疏浚西湖，在湖中堆起了第三岛——阮公墩。现代西湖轮廓至此基本形成。近代，从 1949 年新中国成立以来的 50 多年中，西湖又经过了多次大规模的整治疏浚，湖水深度从 0.55m 加深到 1.50m 左右。1986 年引水工程竣工，引钱塘江水入西湖，使西湖水源不足的困境得到解决，水体富营养化得到一定程度的控制。2000 年政府投入巨资对西湖进行机械化清淤，西湖水质得到更为明显的改善<sup>[1]</sup>。

经过历年整治，西湖得以保持其“淡妆浓抹总相宜”的妩媚，1983 年被确定为第一批国家级风景名胜区，每年吸引数以千万计的中外游客。但是，与申报世界遗产的要求和国家级风景名胜保护的要求相比，它还存在许多亟待解决的问题，影响着风景名胜区的可持续发展。

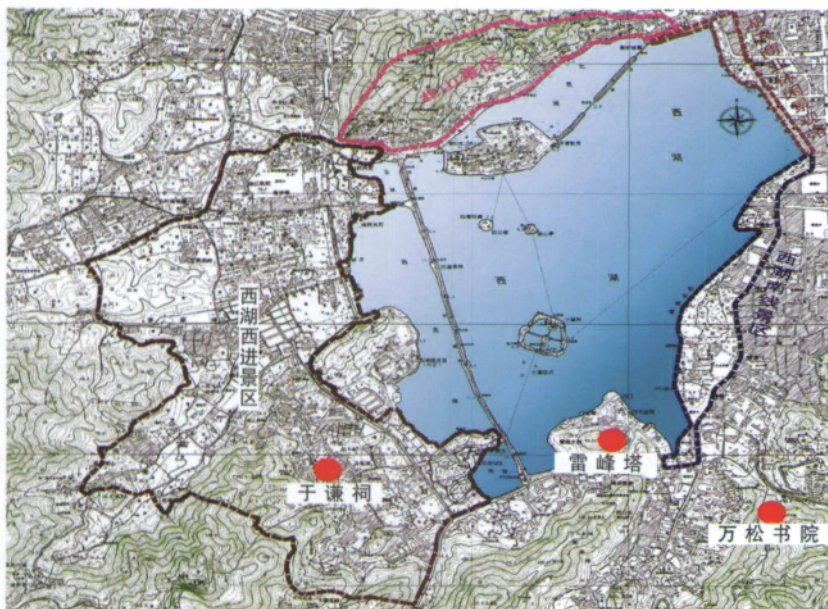


图1 西湖综合保护工程环湖整治位置图(杭州园林设计院提供)  
Figure 1. Locations of the West Lake comprehensive protection projects (by Hangzhou Landscape Design Institute)

## 2 西湖风景资源保护面临的问题

### 2.1 风景名胜土地资源利用不合理

西湖风景名胜区土地组成中平坦土地仅占 23% 左右,其余为山林和水系,土地的珍稀性十分明显,但在西湖风景名胜区最宝贵的约 13km<sup>2</sup> 平坦土地中,与风景名胜无关的机关企事业单位却有百余家、居住人口近 6 万人,单位、居住用地侵占风景资源的现象时有发生。综合保护工程实施前,仅湖西区域就汇聚了乡镇企业 60 多家,常住人口 4 915 人,非常住人口近 5 000 人。过多的单位和居住人口造成景区人口过饱和膨胀、景区建筑过密,直接损害风景名胜区土地资源的合理利用和可持续发展的能力。

### 2.2 游览分布不均衡的矛盾突出

西湖综合保护工程实施之前西湖风景名胜区仍有大量景源处于湮没之中,造成游览活动分布不均衡。一方面是大量游客集中于几个主要景点,使这些景点在节假日甚至平时都处于超负荷接待状态,严重影响赏景审美;另一方面是价值较高的西湖山区风景资源尚未得到充分挖掘利用,不能合理有效疏散游客。

### 2.3 基础设施不完善直接影响西湖水质和景区环境质量

西湖作为泻湖,西部流向湖中的 4 条主要溪流是湖水的主要来源。但是由于基础设施不配套,这 4 条主要溪流却被当地居民当成生活、生产水源:大量开采使用地下水;生产、生活污水直接排入溪涧、流入湖中。这些人因为因素使西湖所担负的生态负荷达到了极限。近几年,西湖虽经彻底疏浚,但由于污染不断,致使湖水透明度仍很低,

总磷、总氮等关键指标超标,达不到风景湖泊 3 类水体的要求。西湖周边废弃的农田、鱼塘,废弃闲置的民房、厂房、临时搭建及随意堆砌的生活设施成为影响西湖水质的污染源,对整体景观造成极大的破坏。另外,片面满足交通需求而把停车场、道路盲目引入风景核心景区,加重了景区的环境压力。

## 3 西湖综合保护工程提出的背景

针对西湖目前存在的诸多困扰风景区保护与发展的问題以及建设部对风景名胜资源保护的要求,西湖的保护和综合整治工作显得越来越迫切。

2001 年萧山、余杭撤市设区,使杭州市区面积扩大到 3 068km<sup>2</sup>,解决了一直困扰杭州的城市保护与发展的矛盾,为西湖的综合保护整治创造了难得的机遇:城市建设重心向钱塘江两岸转移,腾出了更多的城市空间,降低了老城区的人口密度和建筑密度。另外,20 世纪 90 年代末到 21 世纪初,西湖申报世界文化遗产工作的步伐和节奏也进一步加快,对西湖的保护提出了更高要求。

在此背景下,政府于 2001 年年底提出了实施以还湖于民、还绿于民为出发点,以生态保护为立足点,最大化、最优化体现西湖资源的社会价值、生态价值,提升杭州的竞争力为最终目标的西湖综合保护工程,全面保护和整治西湖,为西湖风景名胜区的保护探索出了一条可持续发展的道路。

## 4 西湖综合保护工程的主要内容

西湖综合保护工程的目标就是围绕“申遗”要求,坚持积极保护方针,立足于保护,着力解决环境生态保护和西湖水质的改善问题;通过多种手段减少风景区内建筑量和人口数量,提高保留原来居民的生活质量和生活水平;充分挖掘历史文化内涵和自然资源,建设游览景点,扩大游览范围与内容。

西湖综合保护工程计划通过 5 年时间,在充分展现西湖原有风貌和特色的基础上,形成“东热南旺西幽北雅中靓”的西湖新格局,围绕环湖南线景区整合、湖滨新景区、西湖湖西综合保护工程、北山街历史街区保护与整治、湖中“三岛三堤”整治与恢复五大工程,有计划、有步骤地推进实施(图 1)。工程自 2001 年启动,2002 年 1 月开始实施,目前已基本完成。

整治后西湖环湖沿线全面贯通,以其良好的生态与人文环境及开放和谐的游览秩序免费对外开放,得到了中外游客的广泛赞誉,实现了西湖综合整治的目标。

### 4.1 南线景区整合建设

环湖南线地区是西湖风景名胜区中环境容量大、历





图2 环湖南线整治工程总平面图(整治前后对比)(杭州园林设计院提供)

Figure 2. Master plans of the southbound scenic area of the West Lake before and after the renovation (by Hangzhou Landscape Design Institute)

图3 南线整治工程改造前现状(杭州西湖风景名胜区管委会提供)

Figure 3. View of southbound scenic area before the renovation project (by the Administrative Committee of Hangzhou West Lake Scenic Resort)

图4-1 南线景区整治后景观——张顺雕塑(周桦提供)

Figure 4-1. View of southbound scenic area after the renovation project—the statue of Zhangshun (by Zhou Hua)

图4-2 南线景区整治后景观——学士公园绿地(周桦提供)

Figure 4-2. View of southbound scenic area after the renovation project—the Xueshi Park (by Zhou Hua)

史积淀深厚、景点类型较完整的地区。本着“还湖于民”“还湖于游客”的宗旨,按照“开放性、通透性、可进入性”要求,南线景区整合工程通过拆除围栏、调整树木、加大绿化、引入水系、辟建河埠、建设滨湖步行道、配置灯光和背景音乐等措施,打破独立公园的组景概念,拓宽了环湖公共绿带;对柳浪闻莺公园、少儿公园、老年公园、长桥公园等进行资源整合,连成整体,使其成为免费向市民和中外游客开放的景观廊道,成为杭州新世纪的一个主打旅游产品;充分挖掘南线景区深厚的历史文化、民俗文化、名人文化、历史故事和民间传说,提升景区的文化品位,使其成为一条展示西湖独特文化内涵和文化特色的文化

廊道。同时,整合工程坚持注重和谐,把南线景区与湖滨新景区、北山街、孤山连成一线,并与雷峰塔、万松书院、钱王祠等景点串珠成链,形成“环湖十里景观带”(图2~4)。

西湖环湖南线整合工程,共拆迁住户400余户,引进植物、花卉品种160余种,新种乔木460余株,调整地形5万余平方米,外运土方3.5万 $m^3$ ,共恢复和重建历史文化景观18处,使沿湖数十个景点连成一片,形成了十里文化景观长廊。

#### 4.2 湖滨新景区

湖滨新景区范围从断桥起,沿白沙路、圣塘闸、环城





图5 湖滨景区整治工程总平面图(杭州园林设计院提供)

Figure 5. Master plan of the renovation project of lakeside scenic spots (by Hangzhou Landscape Design Institute)

图6 湖滨景区整治工程前现状(杭州西湖风景名胜區管委会提供)

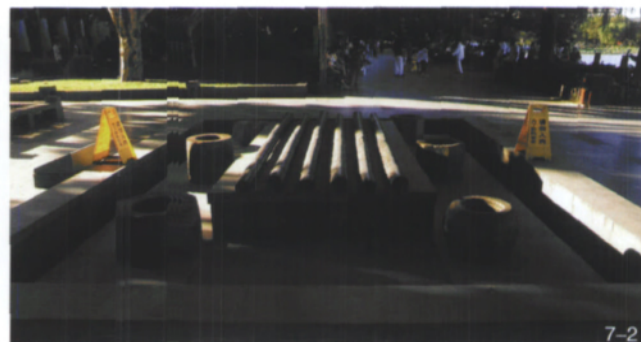
Figure 6. View of lakeside scenic spots before the renovation project (by the Administrative Committee of Hangzhou West Lake Scenic Resort)

图7-1 湖滨景区整治后景观——湖滨休闲区(周桦提供)

Figure 7-1. View of lakeside scenic spots after the renovation project—the relaxation area (by Zhou Hua)

图7-2 湖滨景区整治后景观——唐李泌引水纪念标志(周桦提供)

Figure 7-2. View of lakeside scenic spots after the renovation project—the monument of Li Mi's water duct of the Tang dynasty (by Zhou Hua)



西路、湖滨路至一公园沿湖用地,涉及西湖岸线 1.5km。该景区作为城市与西湖风景区的过渡地带,不仅是体现城湖合璧风貌的重要区域,也是西湖的门厅,是展示西湖文化的最佳地点之一。湖滨新景区工程主要是通过搬迁单位住户,将湖滨机动车通道改走地下,开挖沟通水系,调整绿化结构等措施,使湖滨新景区成为具有生态功能、旅游功能、休闲功能和商贸功能等的现代化综合景观休闲绿地(图 5)。

湖滨新景区的建设弱化交通功能、居住功能,通过功能置换,将西湖的自然空间、山水景观引入城区,最大限度地降低了街区建筑密度和人口密度,为旅游者和购物者提供更多空间。同时,结合湖滨路东侧商业街的调整,加大对湖滨路历史文化遗存的保护力度,严格控制滨湖建筑的高度、体量、造型和色彩等,将带有人文气息的滨湖风貌渗入城区,保护西湖优美的天际轮廓线,保持“三面云山一面城”的城市特色,从而使湖滨旅游商贸特色街区成为“西湖的大门”“城市的客厅”(图 6、7)。

工程实施中共拆除建筑总面积 3.7 万  $m^2$ , 新增绿化面积 4.14 万  $m^2$ , 种植乔木 1 230 余株, 外运土方 2 万余立方米, 新开挖水系 5 900  $m^2$ , 新增大型音乐喷泉 1 座。

#### 4.3 西湖湖西综合保护工程

湖西区域范围内分布着大量的自然风景资源和人文

资源,尤其是拥有独特丰富的水资源和大量的动植物资源,构成了西湖西部独特的空间地域结构。

西湖湖西综合保护工程,本着还西湖以历史的真实性,全面贯彻生物多样性原则,坚持“整治、引水、美化、造景”8 字方针,加大环境综合整治力度和结构调整力度,合理优化景区内外交通结构,以综合手段鼓励、组织居民或已农转居的人口外迁,推动农居点适当集中,降低人口密度和建筑密度,强化生态功能和旅游功能,提高景区环境容量(图 8)。

工程把引水放在突出位置,利用水塘密布、河港交错的基础条件,在保持现有地表水、溪涧水入湖前得到净化的基础上,加大钱塘江向西湖的引水量,使钱江水沿杨公堤北上,进一步改善和复原了西湖周边生态湿地,提高西湖水体质量,营造浓郁的江南水乡风情,与现有西湖风貌浑然天成、相映成趣。工程还利用地形、植被资源和水体条件种植大量乔灌木,改善景区绿化结构,使西湖西部成为四季花开、百花争妍的大花园,成为吸引更多市民和游客到西湖核心景区观光游览的新亮点。

西湖湖西综合保护工程共拆迁住户 933 户,单位 125 家,拆除建筑面积达 27.67 万  $m^2$ ,其中拆除违法建筑近 5 万  $m^2$ ,拆除各类有碍景观和无保留价值建筑 22 万  $m^2$ ,改造建筑面积 8 万多  $m^2$ 。同时,通过深入挖掘和保护湖西





地区深厚的历史文化内涵与历史遗迹,景区共整理出 36 处历史文化景观。通过引配水工程的实施,景区每年向西湖的供水量达到 1.2 亿  $m^3$ ,处理后的钱塘江水分别进入小南湖、外湖和浴鹄湾、乌龟潭、茅家埠等杨公堤以西水域,消除了以往引配水的死角。此外,工程还在景区内种植水生植物 66 个品种,计 100 多万株,增强了水体的自净能力;开挖外运土方 180 万  $m^3$ ,恢复茅家埠、乌龟潭、浴鹄湾、金沙港等水面共计 70hm<sup>2</sup>,与里西湖、西里湖相互沟通,改善和复原了西湖周边的生态湿地(图 9、10)。



图 10-1 湖西景区整治后的景观——景行古桥(周桦提供)

Figure 10-1. View of the west of the West Lake after the integrated protection project—the old Jingxing Bridge (by Zhou Hua)

图 10-2 湖西景区整治后的景观——茅乡水情(周桦提供)

Figure 10-2. View of the west of the West Lake after the integrated protection project—Maoxiang Shuiqing scenic spots (by Zhou Hua)

图 10-3 湖西景区整治后的景观——浴鹄湾(周桦提供)

Figure 10-3. View of the west of West Lake after the integrated protection project—Yuhu Bay (by Zhou Hua)



图 8 湖西综合保护工程总平面图(杭州园林设计院提供)

Figure 8. Master plan, the project of integrated protection of the west of the West Lake (by Hangzhou Landscape Design Institute)

图 9 湖西景区整治前现状(杭州西湖风景名胜区管委会提供)

Figure 9. View of the west of the West Lake before the integrated protection project (by the Administrative Committee of Hangzhou West Lake Scenic Resort)



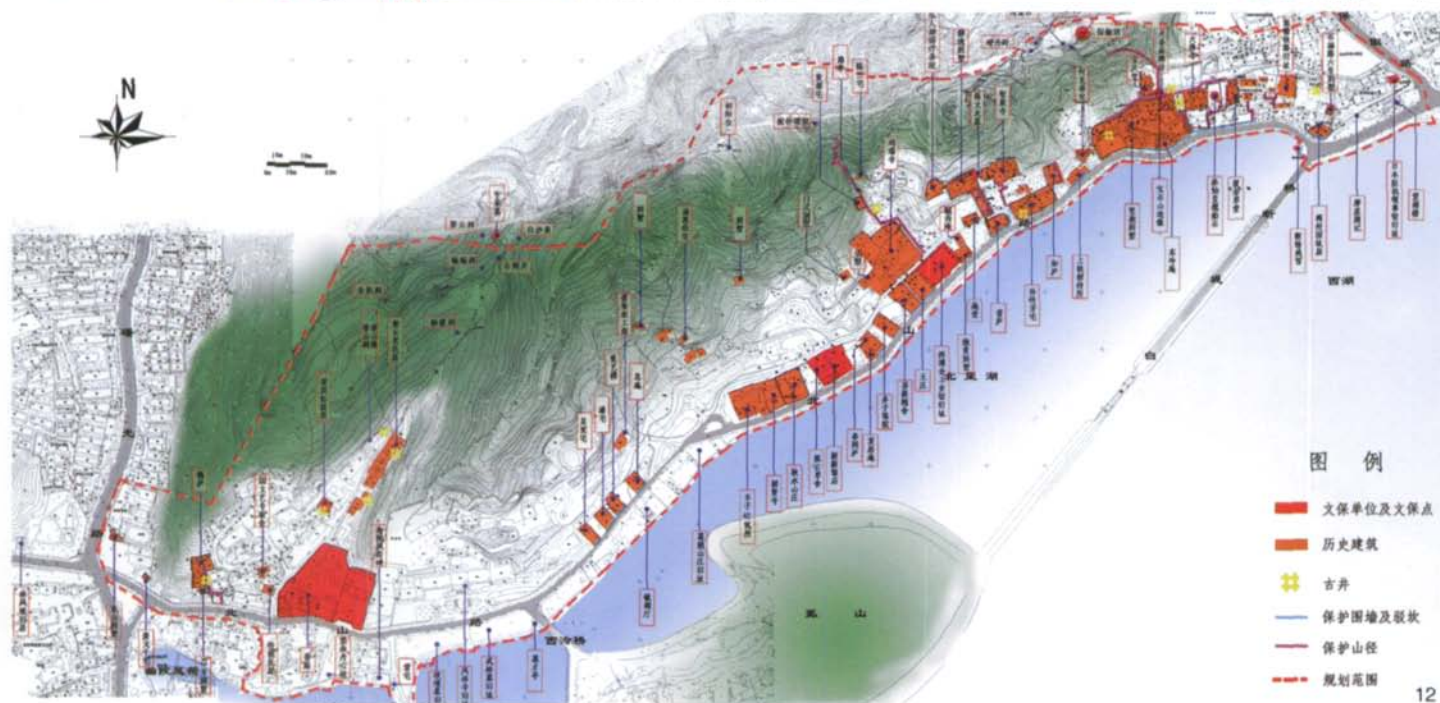
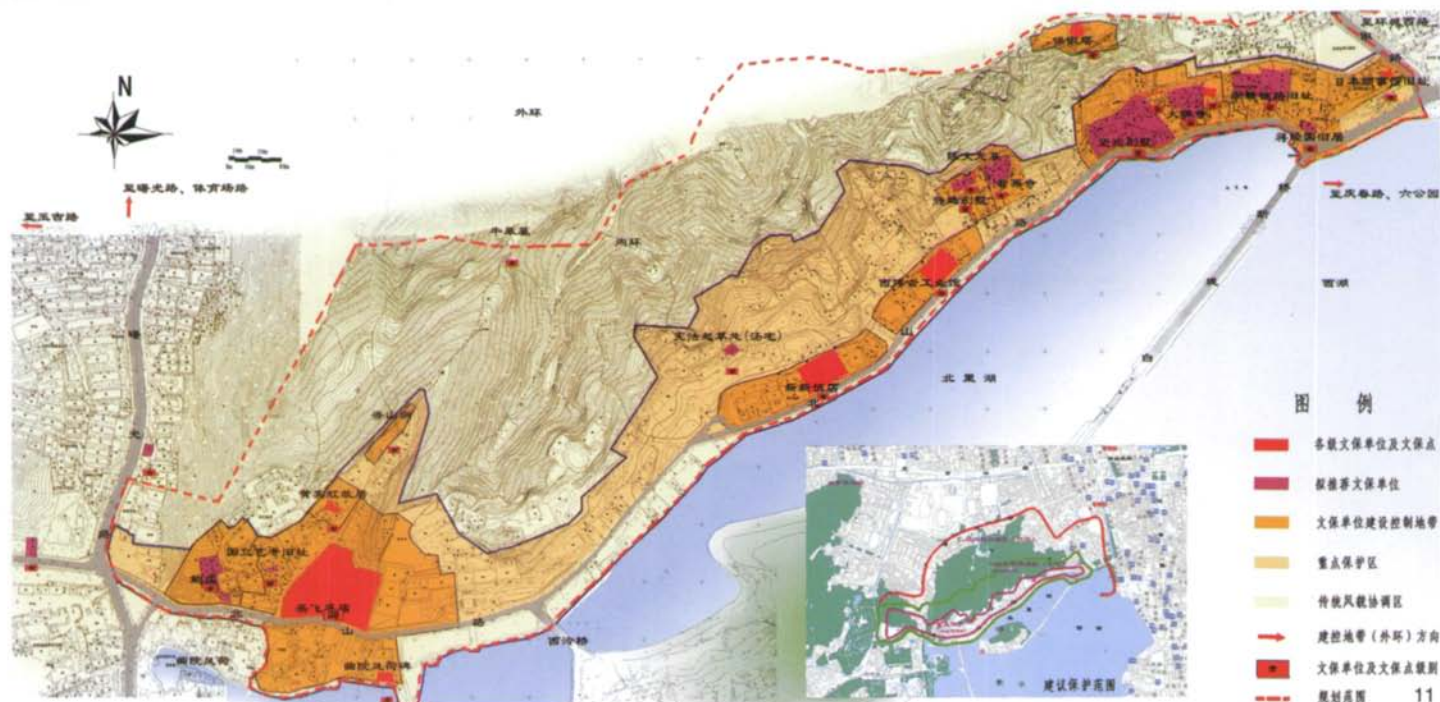


图 11 北山街历史文化街区保护规划(浙江省古建筑设计研究院提供)

Figure 11. The protection planning of historical and cultural blocks in Beishan Street (by Zhejiang Historic Building Institute)

图 12 北山街历史文化街区——历史文化资源分布图(浙江省古建筑设计研究院提供)

Figure 12. The location of cultural landscape resources in historic and cultural blocks in Beishan Street (by Zhejiang Historic Building Institute)

西湖湖西综合保护工程通过以上这些措施,使整个湖西成为风景优美、空气新鲜、充满野趣的自然生态环境,获得了 2003 年度中国十大科技建设成就奖。

#### 4.4 北山街历史文化街区保护工程

北山路是西湖风景名胜区内“含金量”极高的景观地带(图 11、12)。历史上,这里曾是众多达官显贵官邸、别墅或宗教寺观所在地,也是民国时期首届西湖博览会工业馆旧址。秋水山庄、孤云草舍、菩提精舍、静逸别墅等别墅建筑群依山傍水而建,与宝石山、西湖融为一体,构成了

天人合一、脱俗典雅的独特美景。但由于历史等多种原因,整治前的西湖北山地区已成为环湖最为杂乱、无序的地段,与西湖极不协调(图 13)。

北山街历史文化街区保护整治一期工程本着尊重历史、挖掘文化、营造环境、追求特色的原则,根据“保护、整治、完善、畅通”八字方针,对北山历史建筑进行整治。整个工程主要包括修缮德庐、镜湖厅等历史文化景观,优化和丰富宝石山林相色彩,北山街夜景灯光工程,以及对北山街、葛岭路、栖霞岭路道路两侧建筑立面及滨湖绿地进行



一系列整治(图 14)。

通过以上措施,北山街历史文化街区的历史风貌得到了有效的保护,并作为公共资源得到了合理的利用。

4.5 湖中“二堤三岛”保护修缮工程

三潭印月、湖心亭、阮公墩是镶嵌在湖中的 3 颗宝石,苏堤、白堤是环绕其间的 2 条玉带,特色各异、成因不同,自然景观和人文内涵丰富,构成了西湖核心景区的主要景点和景观带。保护修缮工程充分考虑历史成因,尊重现有格局,通过修缮整治明确功能定位、强化景观特色。

三潭印月的修缮整治主要是充实文化内涵,加强绿化美化,整合码头资源。湖心亭的修缮整治主要是围绕“湖心平眺”景源,通过采取完善植物配置和配套设施、淡化商业氛围等举措,突出“风月无边”的景观。阮公墩的修缮整治主要是凸显其生态功能,加大绿化力度,完善植物种类,营造体现自然、充满野趣的宁静氛围。对于“二堤”的整治而言,白堤的修缮整治主要突出其“朗”“艳”风格,形成“十里花堤”独特的景观特色;苏堤的修缮整治主要保持其“幽”“野”风格,烘托西湖鲜艳夺目的色彩。

5 效益评估

实施西湖综合保护工程取得了良好的社会效益、环境效益和经济效益,使杭州西湖的保护和发展跨入了一个新阶段,对促进杭州旅游业的发展和提升杭州综合竞

争力起到了十分积极的作用。

西湖综合保护工程实施后,西湖人气越来越旺,带动了宾馆、饭店、购物、交通等服务行业。据杭州市旅游数据统计,2001 年西湖综合整治还未启动时,年游客总量是 2 590 万人次,旅游总收入约 249 亿元;2002 年环湖整治后,沿湖公园绿地免费对外开放,年游客总量为 2 707 万人次,旅游总收入约 255 亿元;2003 年实施湖滨新景区和西湖综合保护工程等项目后,年游客总量达 2 862 万人次(因受“非典”影响,境外游客略有下降),旅游总收入约 326 亿元;2004 年实施北山街历史文化街区整治等项目后,年游客总量为 3 139 万人次,旅游总收入达 410 亿元;2005 年“二堤三岛”修缮、西湖博物馆、韩美林艺术馆等工程相继完成,迎来了 3 568 万人次的中外游客,旅游总收入为 465 亿元;2006 年相继实施灵隐景区和吴山伍公山景区综合整治等工程项目,年游客总量达到了 3 876 万人次,旅游总收入达 549 亿元。西湖综合整治工程实施的 5 年中,旅游总收入翻了一番。

除此之外,专家、学者和普通的市民、游客在参观游览了西湖风景名胜后对西湖综合保护工程给予了很高的评价。北京大学世界遗产研究中心主任谢凝高教授认为西湖综合保护工程符合保护世界遗产的真实性和完整性原则;国家风景名胜专家顾问、原建设部城建司副司长王秉洛认为西湖综合保护工程“无论从规模和还是从质



图 13 北山街历史文化街区整治前现状(杭州西湖风景名胜区管委会提供)

Figure 13. View of the historic and cultural blocks in Beishan Street before the renovation project (by the Administrative Committee of Hangzhou West Lake Scenic Resort)

图 14-1 北山街历史文化街区整治后景观——抱青别墅(杭州西湖风景名胜区管委会提供)

Figure 14-1. View of the historic and cultural blocks in Beishan Street after the renovation project—the Baoqing Villa (by the Administrative Committee of Hangzhou West Lake Scenic Resort)

图 14-2 北山街历史文化街区整治后景观——海盐馆(杭州西湖风景名胜区管委会提供)

Figure 14-2. View of the historic and cultural blocks in Beishan Street after the renovation project—the Haiyan Mansion (by the Administrative Committee of Hangzhou West Lake Scenic Resort)

数据摘自 2001—2007 年的《杭州年鉴》(杭州市地方志编纂委员会编,北京:方志出版社)。

量上讲,在中国乃至世界上都是史无前例的,由园林建设提升到生态建设,具有里程碑意义”;国家风景名胜专家顾问、原建设部城建司副司长甘伟林认为“西湖综合保护工程体现了杭州的综合实力,这是杭州人的文化艺术、规划设计、工程施工能力的体现,符合国际水准,经得起国际标准的检验,可以说是国际一流的”;前国际美学学会主席阿诺德·伯林特(Arthur Burt)游览了西湖后认为“这样别具风味的景观,在世界上也是不多见的,西湖是人工和自然完美结合的典范”。

## 6 总结与思考

综观西湖综合保护工程的实施过程及所取得的成果,杭州西湖风景名胜区走出了一条可持续发展的道路。笔者认为以下3方面原则和思想是工程成功的保障。

### 6.1 生态修复,环境保护

保护整治工程充分尊重已延续几百年甚至上千年的历史风貌,详细分析众多不同类型的保护对象,采取多种有效的保护措施,不惜一切代价保护区域内所有生态环境和自然景观。

工程在实施过程中,除部分因植物种植过密需适当调整迁移透视视线外,原则上不迁移或砍伐乔灌木,因地制宜地加以利用,形成独特的植物景观。湖西景区中很多岛屿都是因保留树木而自然形成。

对湖岸线的恢复也是因势利导,不墨守成规。经过详细研究从唐宋时期到民国时期西湖水面变化的历史资料(尤其是明代时期),在充分尊重已经形成良好的生态环境的基础上,确定曲折有致的湖西景区湖岸线。

### 6.2 突出文化,挖掘文化内涵

西湖承载着悠久的历史,凝聚着数千年来杭州人民在创造物质文明和精神文明过程中传承下来的文化精髓。在西湖四周,留下了吴越文化、南宋文化、明清文化的深刻印记和无数文人墨客的佳话诗篇,但随着城市化进程的加剧,大量的历史遗存被埋没和破坏。

整治工程把对历史文化内涵的发掘和展现作为工作重点,在南线景区建设中,梳理出18处历史文化景观;在西湖湖西综合保护工程中,梳理出36处历史文化景观;在湖滨新景区建设中,梳理出8处历史文化景观等。经过5年的西湖综合整治,共整治恢复了西湖80景,这些景点无不渗透着浓郁的历史文化信息,体现了历史的延续性。

整治工程对景区范围内20世纪80—90年代建设的农居进行整治,对有一定历史的传统民居和50年以上的历史风貌建筑进行保护时都贯彻着保持传统风貌,但尊重现代生活需要的原则。

对农居建筑的整治,不是“另起炉灶”,而是在现有农

居建筑的基础上通过增加传统山地民居的元素和语言,使原来杂乱的建筑形态和色彩得到统一。由高低错落、粉墙黛瓦的农居建筑组成的景中村在水墨江南的山水背景下,静谧和谐,成为景区一道靓丽的风景。

同时,对历史和传统建筑形态及元素的尊重则贯穿整治工程的始终。整治后盖叫天故居、都锦生故居等传统建筑的原汁原味;传统山地民居、北山街及南线景区民国时期历史建筑的“修旧如旧”,无不体现了遗产保护的准则。

### 6.3 以人为本,体现民本思想

实施西湖综合保护工程共搬迁环湖单位和住户2500多家,拆除违章建筑及有碍观瞻建筑40余万平方米;根据西湖风景名胜区总体规划的要求打通环湖绿地,建设环湖大公园,新增公共绿地80余万平方米;完善、贯通环湖游览系统,全面免费对外开放,实现了真正意义上的还湖于民,使更多的人能享受到西湖丰富的旅游资源,实现公共资源最大化、最优化,让广大市民和中外游客共享西湖的每一处美景。

另外,在西湖综合保护工程的规划、设计和建设等各方面,也处处体现以人为本,体现人文关怀的精神。景点设计充分考虑亲水性;景区的交通设计注重可进入性;景区管理实现以游客为中心、以服务为中心的转变等。

## 7 结语

环境是杭州构筑大都市的独特优势和战略资源。实施西湖综合保护工程是城市发展要求环境质量提高的必然,是整合西湖风景资源、优化杭州城市环境、提升城市综合竞争力的必然要求。西湖综合保护工程使千年的西湖今朝更显妩媚风姿,有效地促进了杭州城市经济的发展。工程的实施切实改善了城市生态环境,增强了城市综合竞争力,充分体现了城市生态环境改变所带来的综合效益,体现了和谐社会可持续发展的新思路和城市生活品质,这就是杭州西湖综合保护工程的真正意义。

### 参考文献:

- [1] 杭州市园林文物管理局. 西湖风景园林(1949—1989)[M]. 上海:上海科学技术出版社,1990.

### 作者简介:

杨小茹/1965年生/女/浙江永康人/杭州西湖风景名胜区管理委员会副总工程师 杭州 310006